

Ateliers créatifs...

Bonjour, j'espère que vous allez bien?

Voici ci-joint de nouvelles idées créatives afin que cette période de confinement reste une période riche en imagination.

Cette fois, je vous propose de réaliser de petites sculptures en pâte à sel et de faire un peu de peinture.

Bonne création !

Coralie

(Pour rappel)

Réalisation pâte à sel

- 2 verres de farine
- 1 verre de sel
- 1 verre d'eau

Malaxez bien la pâte avant de l'utiliser...

La pâte peut se conserver plusieurs jours dans une boîte en plastique étanche ou dans un sac en plastique.

Si elle sèche légèrement, il est possible de la réhumidifier avec un peu d'eau.

Après la réalisation des pièces, laissez sécher une journée environ (en fonction de la taille des réalisations).

Il est ensuite possible de cuire les pièces dans un four traditionnel : entre 80°C et 100°C pendant 1h.

Enfin, il est possible de décorer les pièces avec de la peinture acrylique, gouache, aquarelle, feutres, vernis à ongle, crayons de couleurs... Il est conseillé de finir avec une couche de vernis protecteur (vernis gouache, vernis-colle, vernis vitrificateur... ou même du vernis à ongle transparent).

Phare

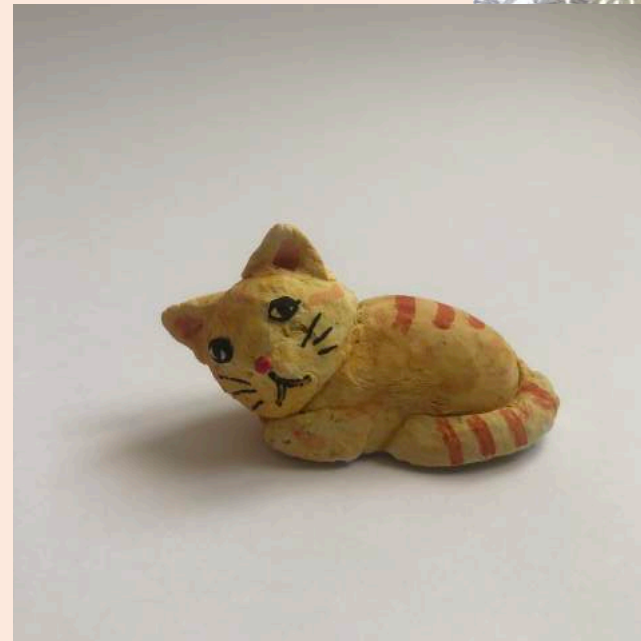


1. Etalez de la pâte à sel tout autour d'un rouleau de papier toilette.
2. Réalisez le haut du phare.
3. Ajoutez quelques détails comme des fenêtres.
4. Laissez sécher avant de cuire.
5. Décorez.



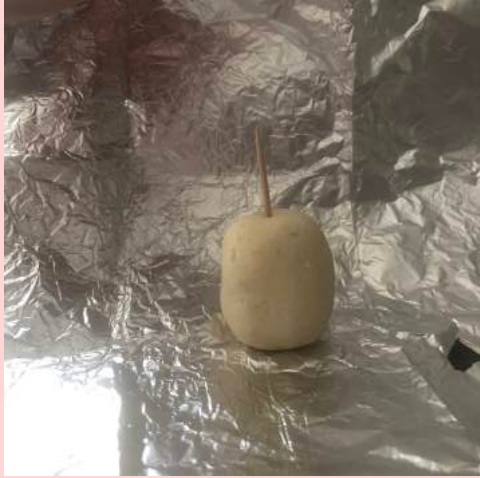
Petit chat

1. Réalisez une première boule pour le corps.
2. Réalisez une deuxième boule pour la tête.
3. Ajoutez les oreilles, la queue, les pattes...
4. Laissez sécher avant de cuire.
5. Décorez.



Monsieur/madame

1. Réalisez le squelette de votre futur sculpture à partir de cure-dents et de papier d'aluminium.
2. Mettez de la pâte à sel autour de votre squelette.
3. Ajoutez des détails.
4. Laissez sécher avant de cuire.
5. Décorez.





Piège à rêve CD

1. Enroulez un fil (ou différents fils de couleurs) tout autour d'un CD.
2. Ajoutez des perles aux fils qui pendent.



Feutre et aquarelle

1. Représentez un paysage (ou un personnage) avec des feutres. N'hésitez pas à utiliser un maximum de couleurs.
2. Tapotez sur votre dessin avec un coton tige humide. Vous obtiendrez un effet proche d'une aquarelle.
3. Vous pouvez y ajouter des éléments en utilisant des feutres foncés.



Peindre au coton tige

Vous pouvez essayer de peindre uniquement avec un coton tige en effectuant ainsi des petits points de couleur.

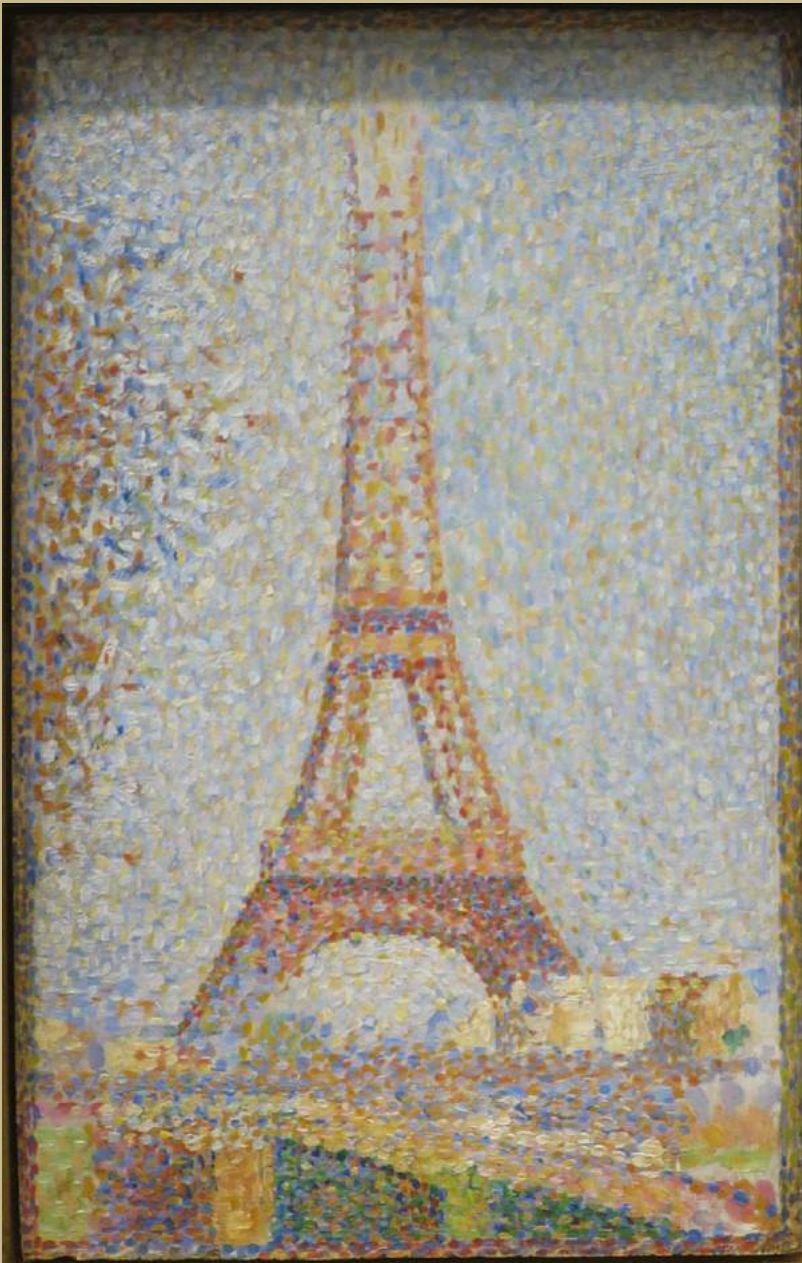
Pour cela, vous pouvez utiliser tout type de peinture.



Le pointillisme

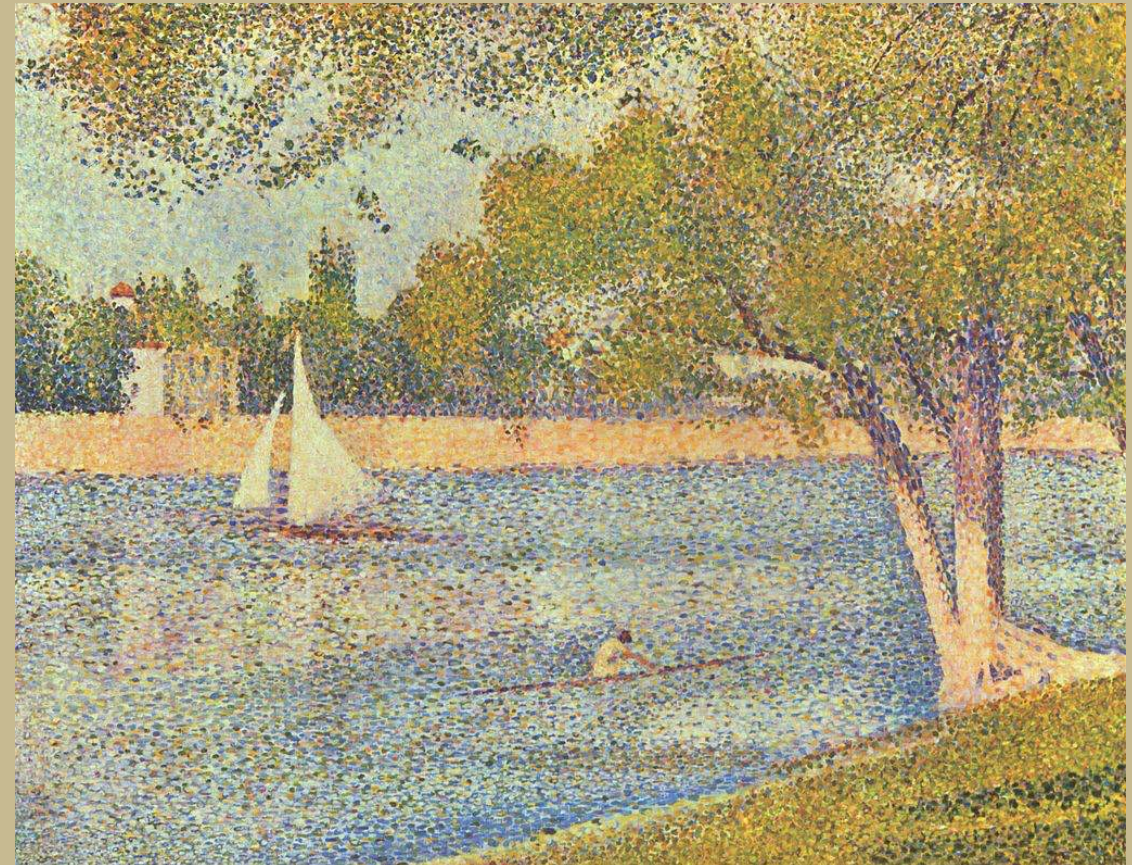
Connaissez vous le pointillisme?

C'est un courant artistique de la fin du 19^e siècle. Il se caractérise par ses taches régulières de couleurs juxtaposées représentant principalement des scènes de la vie quotidienne.



Goerge Seurat, *La Tour Eiffel*, 1889

George Seurat, *La Seine à la Grande Jatte*, 1888



Peindre au café

Vous pouvez essayer de peindre uniquement avec du café.

Vous pouvez utiliser un reste de café filtré ou du café soluble.

Pour cela vous pouvez préparer plusieurs pots avec du café plus ou moins dilué.

Travaillez du plus clair au plus foncé.



Portez vous bien et bonne création !